

Son Kullanıcı Kataloglama ve E-Kitap Servisi

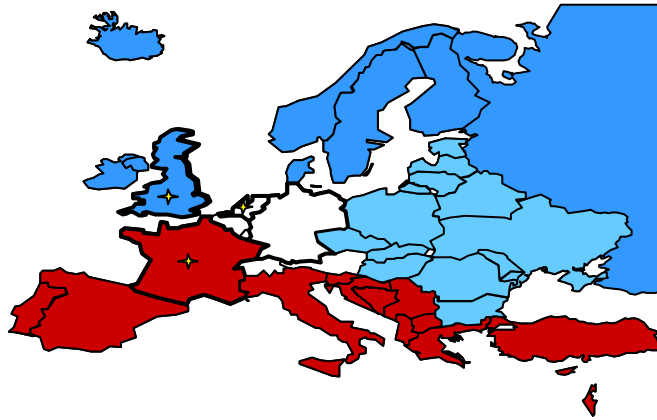
Nick RAWSON*

OCLC, 1967 yılında kurulmuş, 86 ülke ve bölgede 43.559 kütüphaneye hizmet veren kâr amacı gütmeyen bir üyelik organizasyonudur. OCLC'nin misyonu, dünya genelinde bilgilere erişim sağlamak, kütüphaneler ile kullanıcılarına hizmet sunarak kütüphane maliyetlerini düşürmektir. Bazı OCLC ürünleri ve hizmetleri şunlardır: Çevrim içi kataloglama, kütüphaneler arası ödünç alışveriş ve *FirstSearch*.

OCLC PICA, yenilikler ve işbirliği yoluyla bilgiye ekonomik erişim sağlayarak kütüphanelerin insanlara hizmet sunmasına yardım edecek ve Avrupa'nın önde gelen kütüphane kooperatifi konumuna gelecektir.

Bölge Merkezleri ve Temsilcileri

- Kuzey Avrupa – Birmingham - 1981'de kuruldu, temsilcisi Janet Mitchell Lees
- Batı Avrupa – Leiden – 1969'da kuruldu, temsilcisi Peter Inklaar
- Güney Avrupa – Paris – Eylül 2002'de kuruldu, temsilcisi Nicholas Rawson



Şekil 1: Etkileşimli Arama Ara Yüzü

*Güney Avrupa Bölge Müdürü, OCLC-PICA (rawson@oclc.org).

Avrupa'da Yeni Bir Bölge Organizasyonu Oluşturulması

- OCLC'nin küresel stratejisinde ilk bölgesel yaklaşım
- Avrupalı teknik gelişim ve ürün geliştirme
- Avrupalı kütüphanelerin işbirliği olanaklarını artırmalarına aracılık etmek
- Mesleğe eğitim ve liderlik desteği.

OCLC PICA ve ÜNAK

- FirstSearch: OCLC Veri Tabanı Paketi ve Wilson Select Plus'a 16 kütüphane erişmektedir.
- OCLC Kataloglama: Sabit ücret anlaşmaları ile bu hizmetten 11 kütüphane yararlanmaktadır.
- netLibrary: E-kitap hizmeti deneme aşamasındadır.

FirstSearch: <http://www.uk.oclc.org/firstsearch>

- Çevrim içi veri tabanlarına, tam metin dokümanlara, kütüphane kaynaklarına, kütüphaneler arası ödünç kullanım bağlantılarına ve web kaynaklarına erişim sağlar.
- 9.500 dergi, 72'den fazla veri tabanı, 4.000 tam görüntülü elektronik dergi ve 9 milyon tam metin eserden tam metin kullanımı.

Mevcut Özellikler

- Güçlü ve kullanımı kolay yazılım
- Eşsiz OCLC veri tabanları
- 72'den fazla veri tabanı – öz - indeks ve tam metin/tam metin bağlantıları
- Abonelik ve tarama kullanım seçenekleri

FirstSearch veri tabanlarından biri olan *WorldCat*, 11. yüzyıldan günümüze kadar 50 milyonun üzerinde bibliyografik kayıt içeren ve her gün güncellenen, 400 dilde çoklu formatta birleşik elektronik katalogdur.

Diğer bir veri tabanı *ArticleFirst*, bilim, teknoloji, tıp, sosyal bilimler, işletme, beşeri bilimler ve halk kültürü alanlarında 13.000 dergiden tarama ve inceleme olanağı sunar; dergilerin içindekiler tablolarını da içermektedir ve her gün güncellenmektedir.

WilsonSelect Plus, 1.600 dergiden 750.000 tam metin makaleye erişim sağlar. Beşeri bilimler, bilim ve işletme alanlarında geniş bir kapsama sahiptir ve haftalık olarak güncelleme yapılır.

FirstSearch Konsorsiyumları

Konsorsiyumlar, kütüphanelere makul bir fiyatla çok çeşitli veri tabanlarına erişebilme olanağı vermektedir. Örneğin; *FirstSearch* kullanan konsorsiyum ailesinin bir parçası olarak ÜNAK kütüphaneleri “*OCLC Base Package*” ile 10 veri tabanına ve *Wilson Select Plus*'da bulunan tam metin kaynaklara erişebilmektedir.

Avrupa'daki diğer konsorsiyumlara, CHEST-İngiltere, RBT-Norveç, Heal Link-Yunanistan, MALMAD-İsrail ve IZUM-Slovenya örnek verilebilir.

Norveç Modelinde RBT konsorsiyumundan küçük alt gruplar ortak ilgi alanlarına giren veri tabanlarına erişim almak için bir araya gelmişlerdir. Örneğin; 8 kütüphane RILM erişimi satın almıştır. Bunlar en yaygın olarak RILM, MLA, CINAHL veri tabanlarını kullanmaktadır. ÜNAK kütüphaneleri bu seçeneği de değerlendirebilir.

Kütüphanelerin *FirstSearch* konsorsiyumuna katıldıkları zaman ödedikleri fiyat, *FirstSearch*'i bireysel olarak kullandıklarında ödemeleri gerekenden daha düşüktür.

Konsorsiyum düşük fiyat demektir!

OCLC CATME

WorldCat

Yaklaşık 51 milyon bibliyografik kayıt içeren WorldCat'e her 15 saniyede bir kayıt daha eklenmektedir. Kaynaklar, 400'ün üstünde dilde olup MARC 21 formatındadır. Ayrıntılı bilgiye <http://www.oclc.org/worldcat> adresinden erişilebilir. Ekim 2002 itibarıyla WorldCat'deki kaynaklara ait kayıtların istatistiksel dağılımı şöyledir:

- 40.428.366 kitap (% 84)
- 2.453.862 seri yayın (% 32,5)
- 1.498.870 görsel kaynak (% 17,5)
- 681.351 harita (% 7,5)
- 321.474 karışık kaynak (% 5)
- 1.661.318 ses kaydı (% 21)
- 1.126.720 sonuç (% 15)
- 183.390 bilgisayar dosyası/web'le ilgili kayıt (% 1,5)

WorldCat kayıtlarının %14'ü Kongre Kütüphanesi (*Library of Congress-LC*) tarafından girilmekte, %7'si LC kayıtlarından kopyalanmakta ve %79'u üye kütüphanelerce yapılmaktadır.

Kaynak Kayıtları

Belli başlı ulusal bibliyografyalardaki veriler aşağıdaki gibi güncellenmektedir.

- İngiliz Kütüphanesi (*British Library*-aylık yükleme),
- Kongre Kütüphanesi (*Library of Congress*-günlük yükleme)
- Ulusal Tıp Kütüphanesi (*National Library of Medicine*-haftalık yükleme)
- Kanada Ulusal Kütüphanesi (*National Library of Canada*-aylık yükleme)
- Avustralya Ulusal Kütüphanesi (*National Library of Australia*-aylık yükleme)

Geriye dönük uluslararası dönüşüm projeleri ve katalog yüklemeleri aşağıdadır;

- Oxford Üniversitesi 1.8 milyon
- Londra Üniversitesi 530.000
- Tokyo Waseda Üniversitesi 500.000
- İrlanda Ulusal Kütüphanesi 110.000
- Harvard Üniversitesi 5 milyon
- Bibliotheque National et Universite de Strasbourg 130.000
- Sao Paulo Üniversitesi 350.000

Dil bazında WorldCat'deki kayıtların dağılımı ise şu şekildedir:

- %66 İngilizce
- % 6 Fransızca
- % 5 İspanyolca
- % 2 İtalyanca
- % 6 Almanca
- % 2 Rusça
- % 13 Diğer

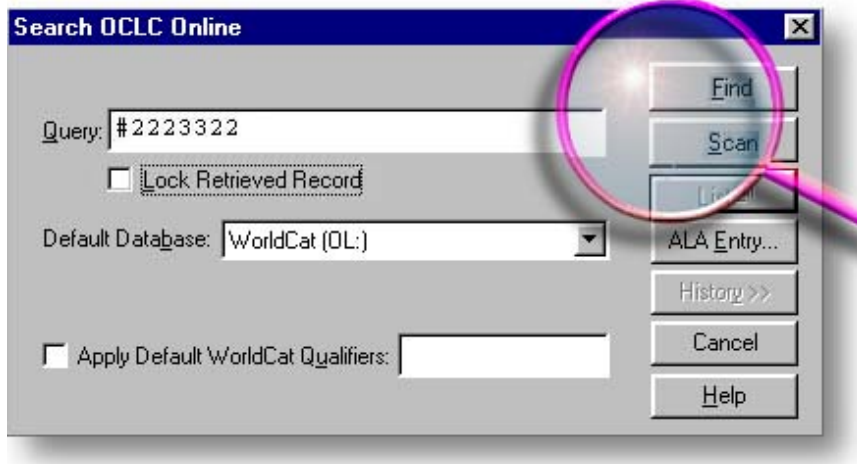
OCLC CatMe

OCLC CatMe Kataloglama yazılım paketi sayesinde kütüphaneciler, *WorldCat*'e kayıt girebilirler. *WorldCat*'de bulunan kayıtlardan etkileşimli olarak veya çevrim dışı kaynak araması yapabilirler. Kayıtlara kendi sınıflama/yer numarası ekleme gibi düzenlemeler

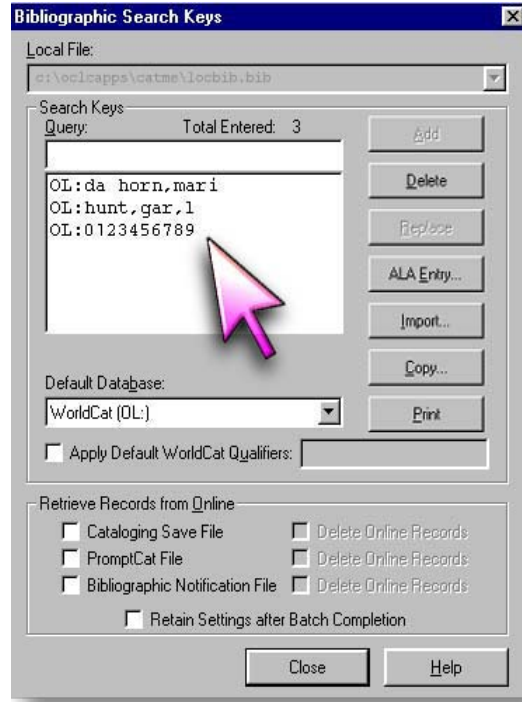
yapmak mümkündür. Ayrıca istendiğinde kayıt da gönderebilirler. Diğer bir kolaylık, OCLC'den yerel kütüphane yönetim sistemine yükleme yapılabilmesidir.

Türkiye'de Mevcut Durum

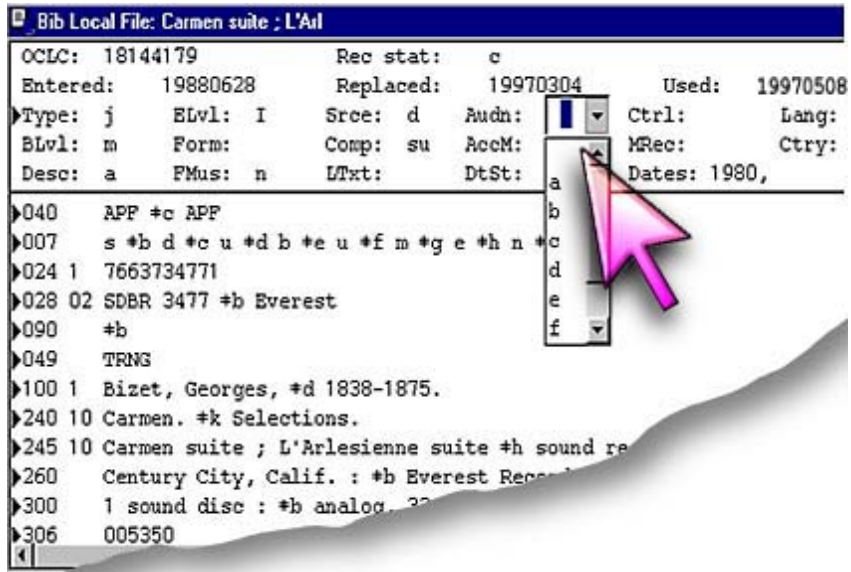
11 kütüphane OCLC'den MARC21 formunda kayıt almak için bu sistemi kullanmaktadır. Bazı kütüphaneler ise bulamadıkları kayıtları kendileri hazırlamakta ve *WorldCat*'a aktarmaktadır. 2002 yılında 52.272 kayıt indirilmiş, 3.532 kayıt oluşturulmuş ve 113.674 arama yapılmıştır.



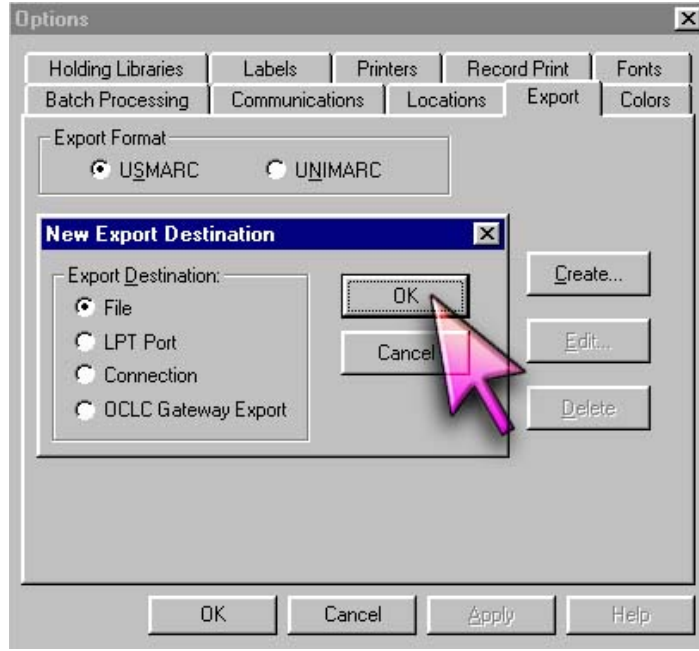
Şekil 1: Etkileşimli Arama Ara Yüzü



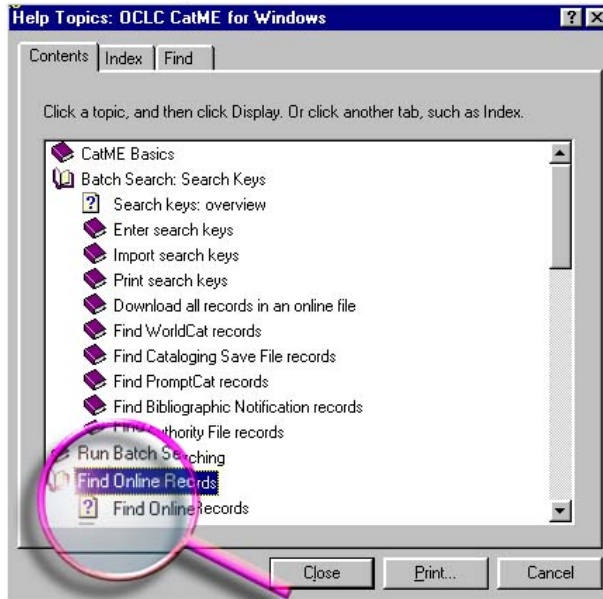
Şekil 2: Toplu Arama Ara Yüzü



Şekil 3: Kayıt Düzenleme Ekranı



Şekil 4: Kayıt Aktarma Ekranı



Şekil 5: Çevrimiçi Yardım Ekranı

Fiyatlandırma

- Kütüphaneler yıllık sabit ücret ödeyerek, karşılığında *WorldCat*'den sınırsız arama ve kayıt indirme olanağına kavuşurlar.
- İlk yıla ait ücretin hesaplanması için kütüphaneler, o yıl için katalogda arama yapılması beklenen kayıt sayısını bildirmelidir.
- Yıllık ücret için aylık fatura tanzim edilir.
- İkinci yıl fiyatı için ilk yılda yapılan fiili arama ve indirilen kayıt sayısı esas alınır.
- Sabit ücret bütçenin hazırlanmasında kolaylık sağlar.
- Kütüphaneler OCLC CatMe kullanımının maliyetini bilirler.

netLibrary

netLibrary, kurumsal kütüphane pazarının önde gelen elektronik kitap sağlayıcısıdır. Ağustos 1998'de kurulmuştur ve merkezi Boulder, Colorado'dadır. Ocak 2002'de ise, OCLC *netLibrary*'nin sahibi olmuştur.

NetLibrary, 300'den fazla ticari ve akademik yayıncıya ait 58.000'in üzerinde e-kitap başlıklarının aranması ve okunması için tek bir arayüze sahiptir. Halen dünya çapında 7.000'in üzerinde akademik, halk ve özel kütüphaneye hizmet vermektedir.

Neden netLibrary ve OCLC?

Dünya genelinde 9.000 OCLC üyesi kütüphane, koleksiyonlarına e-kitapları da eklemek istemektedir. E-kitaplar, OCLC'nin diğer hizmetleriyle bütünleşecektir. *FirstSearch WorldCat* veri tabanından OCLC MARC21 kayıtlarına ulaşım mümkün olacaktır.

Bu, OCLC'nin bilgi yönetimi yaklaşımına uygun bir hizmettir.

netLibrary e-Kitap Nedir?

- Basılı bir kitabın geliştirilmiş elektronik kopyası/sürümüdür.
- İnternet üzerinden her an ve her yerden erişilebilir.
- Özel donanım veya yazılım gerektirmez–standard web tarayıcısı kullanılır.
- Tek kullanıcı/tek kitap modeli üzerinden erişim sağlar.

E-kitapların Kütüphanelere Faydaları

- netLibrary kütüphanecilerin sayısal çağda gittikçe artan rollerini destekleyici hizmetler sunar.
- Kütüphaneler büyük masraflara girerek mevcut alanlarını genişletmeden veya yeni yerler açmadan koleksiyonlarına yeni kaynaklar ekleyebilirler.
- Basılı kitapların getirdiği maliyetler düşer – depolama masrafı veya kaybolan, çalınan veya zarar gören kitapların değiştirilmesinden kaynaklanan masraflar önlenir.
- Fiziksel yer gereksinimi olmadığı gibi sürekli raf düzenlemesine de gerek yoktur.
- Kullanıcılara hatırlatma gibi fazla çalışma gerektirmez, e-kitaplar otomatik olarak kontrol edilir.

E-kitapların Kullanıcılara Faydası

- Dünyanın dört bir yanından haftanın 7 günü 24 saat e-kitaplara erişilebilir.
- “Benim” netLibrary’me anında erişim: Listelenmiş metinler, standart danışma kaynakları, el kitapları, kılavuzlar vb. okumak için anında erişim sağlayan kişiselleştirilmiş koleksiyon oluşturulabilir.
- Güçlü esnek arama: Belli bir kitapta veya tüm e-kitap koleksiyonu içinde arama mümkündür ve sözlükler dahil diğer kaynaklara bağlantılar yapılabilir.
- Özel donanıma /programa gerek olmadan standart web tarayıcılarla erişim sağlar.

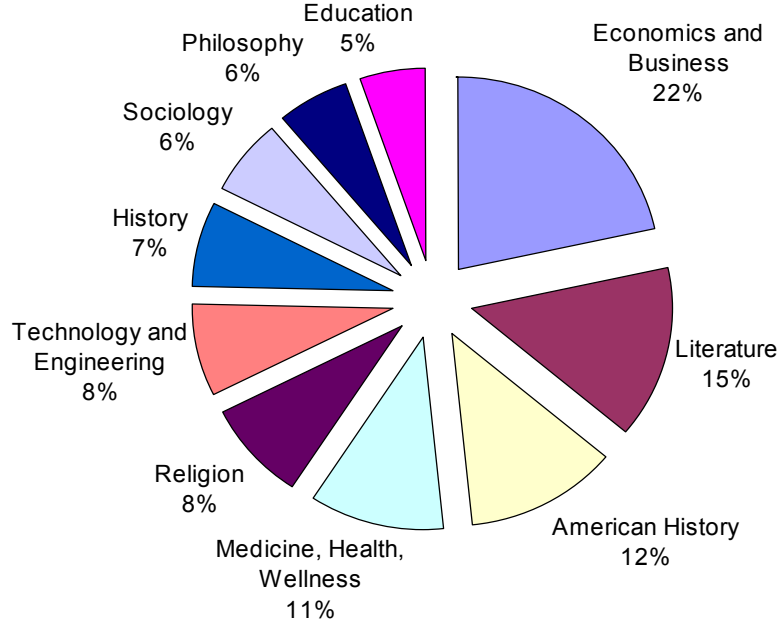
netLibrary Koleksiyonu

- Toplam – 58.000
- Telif hakkı ile korunan başlıklar – 54.153

netLibrary, 300’ün üzerinde ticari ve akademik yayın evinden kütüphanelerin kendi özelleştirilmiş koleksiyonlarını seçmelerine ve geliştirmelerine olanak sağlar.

- Genel kullanıma açık başlıklar – 3.847

Klasik kurgu eserler, konuşmalar, hükümet raporları gibi ücretsiz, telif hakkı olmayan e-kitaplar



Şekil 6: netLibrary Koleksiyonundaki En Çok Kullanılan 10 Konu (Ağustos 2003)

NetLibrary'deki toplam yayıncı sayısı, Ağustos 2003 rakamlarıyla 315'i aşmıştır. Bunlardan 268'i ABD, 31'i İngiltere, 16'sı ise diğer uluslar arası yayıncılardır. netLibrary yayıncı ortaklarının tam listesine http://www.netlibrary.com/about_us/publishers/publisher_list.asp adresinden ulaşılabilir.

netLibrary'ye Bağlanmak

Kütüphane web sayfasından <http://www.netlibrary.com> adresinden, kütüphane sayfasına, açıklayıcı metinler ve sık sorulan sorular, bir gösterim dosyası ve *QuickStart* rehberine bağlantıyı içeren bilgiler ekleyebilirsiniz. Aynı zamanda tek tek e-kitapların başlıklarına *FirstSearch/WorldCat* üzerinden, çevrim içi katalogdan tek tek e-kitap başlıklarına doğrudan bağlantı kurularak erişim sağlanabilir. Katalogla bütünleştirmek için gereken e-kitap MARC kayıtları, OCLC tarafından kütüphaneye erişim ücreti kapsamında verilir. Çevrim içi katalogdan erişim, e-kitap kullanımını önemli ölçüde artırabilir.

Erişim Modelleri

- Yayıncılar ve netLibrary kontrolü
 netLibrary modeli = aynı anda tek e-kitap ve tek kullanıcı
 Her kitap için aynı andaki kullanıcı sayısı
 Yayıncılar başka erişim modelleri araştırmaya başladı.
 Çoklu/sınırsız aynı anda kullanım
 Kiralama – her görüntüleme başına bas ve öde
 Ayırmama - Bölümler
- Kütüphanelerin kontrolü
 Her kullanıcının bakabileceği e-kitap sayısı
 Ödünç alma/okuma sürelerinin uzunluğu

Kullanıcı İşlevselliği

- Başlık, yazar, konu başlığı, anahtar kelime, tam metin, yayıncı, yayın tarihi, ISBN ile arama, tüm koleksiyonda veya tek bir e-kitap içinde tam metin araması,
- Başlık bazında liste alınması,
- Sonuçların kelime eşleşmesi, yazar, başlık, yayıncı, yayın tarihi bazında tasnif edilmesi (aşağıdan yukarıya veya yukarıdan aşağıya doğru),
- Bir e-kitabın taranması veya okunması,
- İşaret ve notlar eklenmesi,
- “Sık kullandıklarım” sayesinde çabuk erişim,
- Kopyalama yapılabilmesi; tarayıcının baskı fonksiyonları ile her defasında bir sayfanın kopyalanması; normal telif hakkı kuralları geçerlidir.

Fiyatlandırma

Yayıncı tarafından belirlenen fiyatlandırma esas alınır

Destek Hizmetleri

- a) Ön-ödemeli sürekli erişim: Satın alınan kaynakların perakende fiyatının %55'i alım anında ödenebilir
- b) Yıllık hizmet ücreti: Satın alınan kaynakların perakende fiyatının %15'i alım anında ödenir.

Yıllıktan normal ödemeye geçiş: Ücretler daha önce ödenen yıllık ücretlere orantılı olarak belirlenir. Eğer bir kütüphane yıllık erişim ücretini ödemeyi durdurursa netLibrary o kütüphanenin satın aldığı e-kitapların bir CD'sini sağlayacaktır.

Asgari alım miktarı 100 başlıktır.

Erişim Ücretine Dahil Olanlar

- Ev sahipliği, bakım, kütüphaneye ve kullanıcıya kütüphanenin satın aldığı e-kitap içeriğine erişim hakkı verilmesi, sürekli olarak kütüphanenin koleksiyonundan çıkarma ve eklemelerin yönetimi,
- netLibrary arama işlevselliğinden yararlanma; netLibrary'nin uygun gördüğü güncellemelerin yapılması,
- Satın alınan tüm başlıklar için OCLC e-Kitap MARC kayıtları,
- Satın alınan tüm e-Kitaplarda Houghton Mifflin American Heritage Sözlüğünün 4. basımına erişim hakkı,
- Raporlama işlevselliği ve eğitim, pazarlama ve promosyon desteği için e-kitap eğitim seti de dahil olmak üzere kütüphane kaynak merkezine erişim hakkı,
- Çevrim içi koleksiyon geliştirme, sağlama ve ayıklama olanaklarına erişim.

Kütüphaneci ve Kullanıcı Desteği

Başlık Seçimi ve Sipariş

- Kolaylıkla başlık seçmek için <http://www.netlibrary.com/titleselect> adresindeki "TitleSelect" sayfası kullanılmaktadır. Bunun için koleksiyona girin, başlık listelerini seçin ve gönderin.
- Bütün e-kitap kataloğunu taramak veya netLibrary tarafından geliştirilen önceden belirlenmiş koleksiyonlardan tarama yapmak mümkündür. Ayrıca netLibrary'nin açık web sitesi <http://www.netlibrary.com> adresinden okuma odasındaki ücretsiz 10 başlığı görebilirsiniz.
- Başlık listelerini hazırlayıp bilgisayarınıza kaydedin. Sipariş işlemleri için seçtiğiniz koleksiyon listenizi göndermeniz yeterlidir. Son aşamada anlaşmayı imzalamanız ve doğrulama bilgilerini vermeniz gerekmektedir.

Ayrıntılı bilgi için:

ÜNAK: Sezan Tan-sezentan@turk.net ; Adile Günden-gunden@hacettepe.edu.tr

OCLC PICA: Nick Rawson-nicholas_rawson@oclc.org ;

Philippe Martin philippe.martin@oclc-pica.org